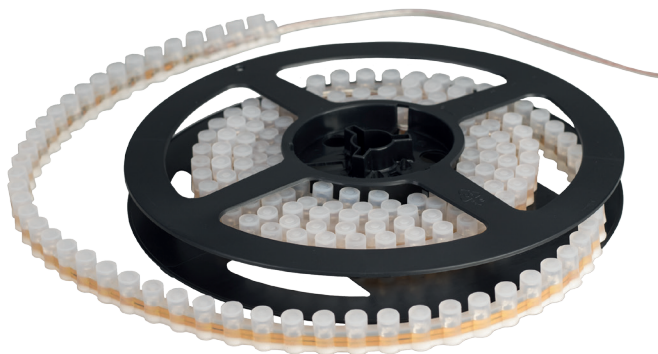


СВЕТОДИОДНАЯ ГЕРМЕТИЧНАЯ DIP-ЛЕНТА DIP-960S-T

- 12 В
- 96 LEDs/м
- IP65



1. ОСНОВНЫЕ СВЕДЕНИЯ

- 1.1. Высококачественная герметичная светодиодная DIP-лента идеально подходит для изготовления контуров букв и знаков при изготовлении рекламных конструкций. Может использоваться как замена неона в рекламе.
- 1.2. Лента изготовлена на основе гибкой 2-сторонней печатной платы. В качестве источников света использованы высококачественные цилиндрические 5 мм светодиоды высокой яркости.
- 1.3. Сплошная оболочка длиной 960 мм из матового литого силикона обеспечивает ленте степень защиты IP65. Допускается разрезать ленту кратно 30 мм (по 3 светодиода в сегменте) с последующей герметизацией места реза.
- 1.4. Использование светодиодной ленты позволяет экономить до 90% электроэнергии, по сравнению с традиционными источниками света.
- 1.5. Крепление ленты к поверхности осуществляется специальными скобами из комплекта поставки.
- 1.6. Светодиодная лента может эксплуатироваться на улице или в помещениях с повышенной влажностью без дополнительных мер защиты от воздействия неблагоприятных факторов.

2. ОСНОВНЫЕ ТЕХНИЧЕСКИЕ ХАРАКТЕРИСТИКИ

2.1. Общие характеристики для серии

Напряжение питания	DC 12 В ±0,5 В
Максимальная потребляемая мощность	6,8 Вт
Максимальный потребляемый ток	0,57 А
Количество светодиодов	96 шт.
Тип светодиодов	DIP F5
Угол освещения	110°
Цветовая температура	Указывается в маркировке, расшифровано в таблице 2
Суммарный световой поток*	500 лм
Размеры ленты	960x13x7 мм
Шаг резки	30 мм (3 светодиода)
Степень пылевлагозащиты	IP65
Температура окружающей среды	-20... +60 °С
Срок службы	Более 2 лет

* Указано типовое значение для лент белого свечения. Световой поток конкретной ленты зависит от произведенной партии товара.

2.2. Дополнительная маркировка моделей:

Цвет свечения	Цветовая температура/Цвет **
White	5800-6500 K
Day	3800-4300 K
Warm	2600-3200 K
Red	Красный 620-625 нм
Green	Зеленый 520-525 нм
Blue	Синий 465-470 нм
Yellow	Желтый 590-595 нм

** Более точное значение определяется кодом BIN на упаковке. В одной партии ленты допускается несколько различных BIN.

3. УСТАНОВКА, ПОДКЛЮЧЕНИЕ И НАСТРОЙКА

⚠ ВНИМАНИЕ! Во избежание поражения электрическим током перед началом всех работ отключите электропитание. Все работы должны проводиться только квалифицированным специалистом.

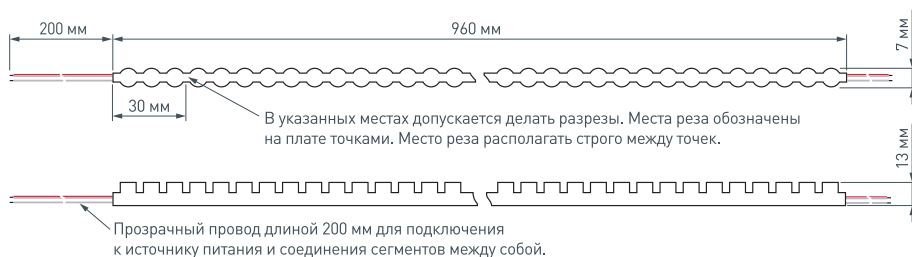


Рис. 1. Схема подключения.

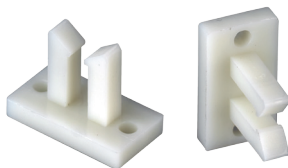


Рис. 2. Внешний вид скобы для крепления ленты.

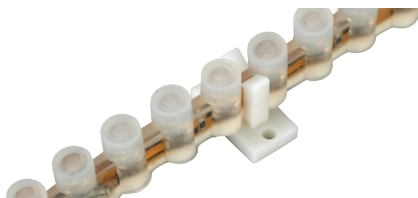


Рис. 3. Вид ленты, установленной в штатное крепление.

Подключите ленту к источнику питания DC 12 В.

Для повышения равномерности свечения светодиодов в начале и конце протяженных линий (>2 м), а также для снижения нагрузки на токоведущие дорожки рекомендуется подключать ленту с двух концов.

3.1. Подбор источника питания.

- Выбор источника питания осуществляется по двум основным параметрам ленты – напряжению питания и общей потребляемой мощности.
- Выходное напряжение источника питания должно быть стабилизированным и соответствовать напряжению питания ленты.
- Блок питания должен иметь запас по мощности не менее 20% от расчетного.

3.2. Проверка ленты перед монтажом.

Проверьте ленту до начала монтажа! При утрате товарного вида лента возврату и обмену не подлежит.

- Извлеките катушку с лентой из упаковки, аккуратно размотайте ленту и убедитесь в отсутствии механических повреждений.
- Убедитесь, что выходное напряжение и мощность источника питания соответствуют напряжению питания и мощности светодиодной ленты.
- Подключите ленту к источнику питания, соблюдая полярность и порядок подключения проводов: прозрачный провод – «-», прозрачный провод с красной полосой – «+».
- Включите питание. Проверьте равномерность свечения светодиодов. Убедитесь, что оттенки свечения отдельных светодиодов на ленте, а также свечение лент из разных упаковок совпадают.
- Отключите источник питания от сети после проверки.



ВНИМАНИЕ! Силиконовая оболочка ленты обладает высокой эластичностью, но может повреждаться от воздействия острых предметов или при неаккуратной установке в штатные крепления. При установке ленты не подвергайте ленту чрезмерному механическому воздействию. В случае повреждения оболочки заклейте место повреждения нейтральным герметиком.

- Установите крепления из комплекта поставки на поверхность, используя метизы согласно типу монтажной поверхности (метизы К в комплект поставки не входят).
- В местах, обозначенных на плате точками, допускается делать разрезы. Место реза необходимо герметизировать. Используйте нейтральные герметики, они не агрессивны к светодиодам и проводникам платы.
- Подключите ленту, соблюдая полярность.
- Для равномерного распределения яркости по всей длине протяженных линий (более 2 метров) подавайте питание на ленту с обеих сторон.
- Не рекомендуется последовательно соединять более 5 лент. В случае необходимости создания протяженных линий (более 5 метров) подавайте питание отдельным проводом на каждые 5 метров или питайте каждые 5 метров от отдельного источника питания.

4. ОБЯЗАТЕЛЬНЫЕ ТРЕБОВАНИЯ И РЕКОМЕНДАЦИИ ПО ЭКСПЛУАТАЦИИ

4.1. Требования к условиям эксплуатации:

- Лента предназначена для эксплуатации внутри или снаружи помещений.
- Допускается эксплуатация ленты при повышенной влажности.
- Не допускается частичное или полное погружение ленты в жидкость.
- Места соединений или реза ленты необходимо герметизировать нейтральным герметиком.
- Питание ленты должно осуществляться от стабилизированного источника с выходным напряжением DC 12 В \pm 0,5 В. Не допускается превышение указанного напряжения.
- Температура окружающей среды от -30 до +60 °С.
- Отсутствие в воздухе паров и примесей агрессивных веществ (кислот, щелочей и пр.).
- Категорически запрещается погружать ленту в воду, допускать попадание влаги на разгерметизированные при монтаже или вследствие механического повреждения внутренние части ленты, образование на них конденсата.

4.2. Требования к монтажу:

- При установке ленту нельзя растягивать, перекручивать и сгибать под прямыми углами. Минимальный радиус изгиба ленты 3 см.
- Не допускается подвергать ленту и находящиеся на ней компоненты механическим и ударным нагрузкам, подвешивать к ленте грузы и др.
- Запрещается последовательное соединение лент длиной более 5 м. При подключении большого количества ленты подавайте питание на каждые 5 м отдельным кабелем или от отдельного источника питания.
- Соблюдайте полярность подключения питания в соответствии с маркировкой ленты.
- Разрезать ленту можно только в обозначенных местах. Для резки используйте ножницы.
- Перед разрезанием и установкой ленты на место проверьте работу ленты. Убедитесь в равномерности свечения светодиодов по всей длине. При установке нескольких лент рядом друг с другом используйте ленты с одинаковым кодом цветности BIN.
- Для более равномерного свечения ленты по всей длине подавайте питание на ленту с двух сторон.

4.3. Требования к месту установки:

- Поверхность для установки должна быть без острых выступов, способных повредить оболочку ленты.
- Не допускается установка ленты на поверхности, нагревающиеся выше +60 °С, или рядом с источниками тепла: блоками питания, лампами, светильниками и др.

4.4. Возможные неисправности и методы их устранения

Неисправность	Причина	Метод устранения
Лента не светится.	Нет контакта в соединениях.	Проверьте все подключения.
	Неправильная полярность подключения.	Подключите ленту, соблюдая полярность.
	Неисправен блок питания.	Замените блок питания.
Самопроизвольное периодическое включение и выключение.	Недостаточная мощность источника питания.	Уменьшите длину ленты или замените источник на более мощный.
	В нагрузке присутствует короткое замыкание (КЗ).	Внимательно проверьте все цепи и устранили КЗ.
Неравномерное свечение.	Значительное падение напряжения на конце ленты при подключении с одной стороны.	Подайте питание на второй конец ленты.
	Недостаточное сечение соединительного провода.	Рассчитайте требуемое сечение и замените провод.
	Длина последовательно соединенной ленты более 5 м.	Уменьшите длину последовательно соединенной ленты, соедините отрезки параллельно.

5. ТРЕБОВАНИЯ БЕЗОПАСНОСТИ

- 5.1. Конструкция лент удовлетворяет требованиям электро- и пожарной безопасности по ГОСТ 12.2.007.0-75.
- 5.2. Монтаж оборудования должен выполняться квалифицированным специалистом с соблюдением всех требований техники безопасности.
- 5.3. Внимательно изучите данное руководство и неукоснительно следуйте всем рекомендациям.
- 5.4. Перед монтажом убедитесь, что все элементы системы обесточены.
- 5.5. Если при включении изделие не заработало должным образом, воспользуйтесь таблицей возможных неисправностей (раздел 4). Если самостоятельно устранить неисправность не удалось, обесточьте оборудование, свяжитесь с представителем торгового предприятия и доставьте ему неисправное изделие.

6. ГАРАНТИЙНЫЕ ОБЯЗАТЕЛЬСТВА

- 6.1. Изготовитель гарантирует соответствие изделия требованиям действующей технической документации и обязательным требованиям государственных стандартов.
- 6.2. Гарантийный срок эксплуатации – 12 месяцев с момента продажи изделия.
- 6.3. В случае выхода изделия из строя во время гарантийного срока, при наличии товарного и кассового чеков, а также отметки о продаже в паспорте изделия, потребитель может предъявить претензии в соответствии с действующим законодательством.
- 6.4. Претензии предъявляются по месту приобретения изделия.
- 6.5. Гарантийные обязательства не распространяются на изделия, имеющие механические повреждения, а также признаки нарушения потребителем правил хранения, транспортирования и эксплуатации.
- 6.6. Производителю вправе вносить в конструкцию изменения, не ухудшающие качество изделия.
- 6.7. Расходы на транспортировку вышедшего из строя изделия оплачиваются покупателем.

7. ТРАНСПОРТИРОВКА И ХРАНЕНИЕ

- 7.1. Размещение и крепление в транспортных средствах упакованного изделия должны обеспечивать его устойчивое положение, исключать возможность ударов друг о друга, а также о стенки транспортных средств.
- 7.2. После транспортировки при отрицательных температурах, перед включением, изделие должно быть выдержано без упаковки в нормальных условиях не менее 6 часов.
- 7.3. Изделие должно храниться в сухом помещении в заводской упаковке при температуре окружающей среды от -35 до +60 °C и влажности не более 70%, при отсутствии в воздухе паров кислот, щелочей и других агрессивных примесей.

8. КОМПЛЕКТАЦИЯ

- 8.1. Лента светодиодная – 2 шт. по 960 мм (на катушке).
- 8.2. Скоба крепления – 10 шт.
- 8.3. Техническое описание, руководство по эксплуатации и паспорт – 1 шт.
- 8.4. Упаковка – 1 шт.

9. СВЕДЕНИЯ ОБ УТИЛИЗАЦИИ

- 9.1. По истечении срока службы (эксплуатации) изделие не представляет опасности для жизни, здоровья людей и окружающей среды.
- 9.2. Утилизация может осуществляться обычным способом.

10. СВЕДЕНИЯ О РЕАЛИЗАЦИИ

- 10.1. Цена изделия договорная, определяется при заключении договора.
- 10.2. Предпродажной подготовки изделия не требуется.

11. ИНФОРМАЦИЯ О ПРОИСХОЖДЕНИИ ТОВАРА

- 11.1. Изготовлено в КНР.
- 11.2. Производитель: Sunrise Holding (HK) Ltd.
- 11.3. Адрес: Китай, NO. 366, Hengchangjing Road, Zhoushi Town, Kunshan City, Suzhou, Jiangsu, China 215337.
- 11.4. Дату изготовления см. на корпусе изделия (или на упаковке).

12. ОТМЕТКА О ПРОДАЖЕ

Модель: _____

Дата продажи: _____

Продавец: _____ МП

Потребитель: _____



Более подробная информация
о светодиодных лентах
представлена на сайте arlight.ru

